

重 大 城 科

City College of Science And Technology
ChongQing University

2018年分类考试报考指南
A Guide to Higher Vocational Classification Examination in 2018



重庆大学城市科技学院

由教育部直属重点大学、国家【双一流】A类世界一流大学、国家【211工程】和【985工程】重点建设高校
——重庆大学举办

目录>>> Contents

01 Profile Of President 校长简介	16 College Of Construction Management 建筑管理学院
02 General Introduction 学校简介	17 College of Art & Design 艺术设计学院
03 Guidance And Care From Leadership 领导关怀	18 College Of Electrical Engineering & Information Engineering 电气信息学院
04 Important Visitors 重要来访	20 College Of Economics & Management 经济管理学院
05 Education Advantages 办学优势	21 Achievements 成果展示
06 Renowned Scholars And Teachers 名师荟萃	22 Campus Activities 校园活动
10 Regulations of Higher Vocational Classification Examination in Chongqing in 2018 2018 年重庆市高等职业教育分类考试 招生章程	24 Micro Study Abroad 微留学
13 Campus Style & Feature 校园风貌	26 Excellent Graduates 优秀毕业生
14 College Of Architecture 建筑学院	27 Candidates Ask 考生问答
15 College Of Civil Engineering 土木工程学院	28 Table of Specialities on Higher Vocational Classification Examination in Chongqing in 2018 2018 年重庆市高等职业教育分类考试招生专业情况表



杨天怡 全国政协常委、重庆市政协副主席、重庆大学原副校长

杨天怡，工学博士，教授。现任全国政协常委、重庆市政协副主席、民革中央常委、民革重庆市委主委、重庆大学城市科技学院校长。

历任重庆大学教务处处长、副校长，长期从事高等教育教学和管理工作经验，具有丰富的高等教育管理与研究工作经验；专业从事控制理论及应用、计算机控制技术领域的教学和科研工作，成果丰硕。主持或主研过包括多项国家级在内的教研科研项目 20 项，获得多项国家级、省部级教学成果奖项，在各级各类期刊上发表教研、科研论文 70 余篇，主编教材、专著 4 部；获得宝钢教育基金全国优秀教师、重庆市十佳教育工作者、重庆大学优秀教师称号。

General Introduction

学校简介



重庆大学城市科技学院是经国家教育部批准设立的一所以本科教育为主的综合性全日制普通高等学校。学校是由教育部直属重点大学、国家“双一流”A类世界一流大学、国家“211工程”和“985工程”重点建设高校——重庆大学举办，重庆市教育委员会主管的独立学院。

学校是教育部“中国应用科技大学改革试点战略研究”项目37所参研高校之一和重庆市首批转型发展联盟6所高校成员之一。2013年以来，连续四年蝉联全国独立学院报考热度排名第一；2015-2017年，连续三年荣膺新华网“年度品牌影响力独立学院”十强，连续三年名列腾讯网“年度品牌实力独立学院”总评榜前十名；连续四年蝉联重庆市独立学院排行榜第一名，荣膺2018中国五星级独立学院，跻身中国一流独立学院行列。

学校目前有永川和巴南（在建）两个校区，分别位于重庆市永川区著名风景区茶山竹海之麓和巴南区高职城，总占地面积1977亩。校园

依山傍水，花繁树茂，环境秀美，荣获重庆市园林式单位称号，是读书学习的理想场所。学校建有先进的教育教学和完备的实验实训设施，图书馆可提供380余万册纸质图书和海量电子图书供全校师生学习使用；教学楼所有教室配备了成套多媒体教学设施并可容纳20000余名学生同时学习；现建成囊括建筑类、电气技术类、数字技术类、机械电子类、经济类、人文艺术类专业群和专业基础的实验室和工程实训中心120余个，为培养应用型人才创造了良好的条件。

学校依托重庆大学的综合办学优势，根据国家和区域、社会发展的需要设置专业。为不断提高教学质量，学校成立了由重庆大学各学科知名专家、教授组成的教学督导组 and 教学委员会，对专业设置、课程安排、教学过程、教学质量等进行全程指导、监督和评估。学校目前下设建筑学院、土木工程学院、建筑管理学院、电气信息学院、经济管理学院、艺术设计学院、

人文学院、继续教育学院8个二级学院，覆盖工学、经济学、管理学、法学、文学、艺术等6个学科门类。学校师资力量雄厚，毕业生平均就业率达98%以上，现有在校生2.3万余人。

学校继承并发扬重庆大学多年形成的浓厚文化积淀和良好校风学风，大力开展教学改革，推行教育创新，加强“应用技术型大学”建设，以“基础实、技能强、素质高”为人才培养目标，重点突出学生实践能力、创新能力、就业能力、创业能力的培养和提高，努力探索创新与就业相结合的育人模式，为学生走向成功创造优良的环境。

新时代新征程，学校将继续本着“厚德、博学、求是、创新”的办学理念，着力以质量立校，特色兴校，为国家社会发展培养应用型高素质人才，为全面建设小康社会、实现中华民族伟大复兴的梦想做出应有的贡献。



重庆市永川区区委书记滕宏伟（左四）等领导一行莅临我校调研指导工作



重庆大学党委常委、副校长廖瑞金，永川区区委常委、副区长卢胜利等领导出席我校办学十周年庆典大会



重庆市教委学生处处长奚弟超（左四）一行莅临我校视察指导工作并进行座谈



重庆市教委工作组莅临我校开展教育行业网络安全现场检查



武警重庆市总队原政委张家万（左二）一行莅临我校参观考察



永川区人力资源和社会保障局党委委员、永川区就业和人才服务局局长雷云伍，永川区就业和人才服务局副局长张晓东，重庆市高校众创空间联盟商学院中心主任徐磊、副主任周军等领导出席我校第一届大学生创业节创业论坛暨启动仪式

领导关怀

Guidance And Care From Leadership

Important Visitors

重要来访



诺贝尔经济学奖得主马斯金教授到访并受聘为学校名誉教授



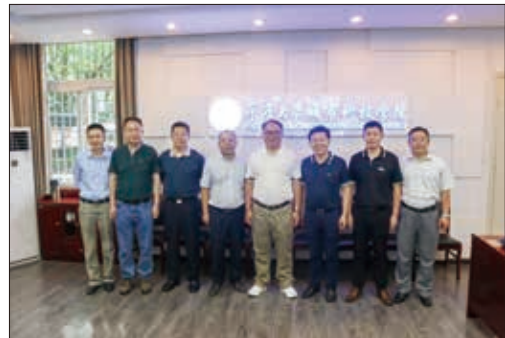
美国 PBK 建筑设计公司达拉斯分公司设计总监邓洁女士来巴南校区和永川校区指导工作



中国曲艺家协会会员、四川省戏剧家协会会员谢扬功先生来我校作讲座



中国社会科学院研究员刘迎秋教授应邀来我校作讲座



东北财经大学党委书记都本伟一行莅临我校参观访问



南京航空航天大学金城学院陈旭院长一行来我校交流访问



华南理工大学广州学院副校长李华钢一行来我校考察交流

Education Advantages

办学优势 >>>>

- ★ 品牌影响力独立院校
- ★ 中国社会影响力独立学院
- ★ 腾讯网十年最具领导力独立学院
- ★ 中国最具品牌价值独立学院
- ★ 重庆市园林式单位

办学定位

建校以来，传承重庆大学培养工程人才的经验，构建了以应用型工科为主体，土建、机电类专业为特色，并与经济管理类、人文艺术类互为支撑协调发展的学科体系，培养“基础实、技能强、素质高”、受广大用人单位欢迎的应用型人才。

学科设置

自建校起，学校就将培养目标定位为应用型人才培养，学科、专业设置坚持依托重庆大学优势学科，以服务重庆和西南地区区域经济社会发展特别是产业转型升级为导向，重点针对实现工业化、信息化、城镇化进行学科、专业的调整和设置，基本形成了以建筑学院、土木工程学院和建筑管理学院为代表的城建板块、以电气信息学院为代表的先进制造与信息化板块和以经、管、文、法、艺为代表的人文艺术类学科板块。

师资队伍

学校在依托素有“卓越工程师摇篮”之称的母体高校重庆大学的优秀师资队伍的基础上，在主干学科的学术带头人、专业负责人引进上，特别强调工程背景和实践经验。一大批具有丰富工程实践经验的工程师、高级工程师活跃在课堂和实践教学的第一线。学校坚持“引进、培养、稳定、提高”并举的方针，开展教师工程实践，使“企业进学校，教师进企业，项目进课堂，课堂在厂房”，实现知识课堂向能力课堂、封闭课堂向开放课堂、重知识轻实践向知行合一的转变。一大批高素质中青年骨干教师快速成长，受到广大学生的欢迎。

基础设施

学校致力于培养学生实践能力和创新能力，尤为重视实验、实训基地的建设。目前学校已建成41个建筑类实验室，21个电气技术、数字技术、机械电子类实验室，学校还建成了以重庆建工集团、重庆威斯特电梯有限公司、重庆大学工程培训中心等为代表的校外实习、实训基地，与六十余家单位签订了校企合作协

2013年初，由于办学定位明确、特色明显、技术技能人才培养能力优秀、学校重点学科和骨干专业建设成效显著等原因，我校顺利通过相关审核，入选教育部应用科技大学改革试点战略研究小组。全国仅有37所高校进入战略研究小组。

2013年3月，在充分调动研究资源的前提下，我校提交了“设置试点方案”的研究报告。该研究报告对中国应用技术大学的定位、设置标准、评价体系、政策制度体系提出了观点、原则和实现路径。

2013年6月，教育部成立了中国应用技术大学（学院）联盟。中国应用技术大学（学院）联盟通过筛选，仅吸收了全国35所院校加入，我校成为联盟理事单位。

2013年11月，中国教育报大篇幅报道了我校建筑学院的校企合作案例，充分地肯定了我校在“一体化”式的校企合作模式的探索与创新。

2014年4月，在重庆市试点高校转型发展方案专家评审会上我校的应用技术类大学转型建设方案得到专家一致赞同。

2015~2017年，连续三年荣膺新华网“年度品牌影响力独立学院”十强，连续三年名列腾讯网“年度品牌实力独立学院”总评榜前十名；连续四年蝉联重庆市独立学院排行榜第一名，荣膺2018中国五星级独立学院，跻身中国一流独立学院行列。

2017年我校荣获“重庆市民办教育先进单位”荣誉称号和“重庆市民办高校创新创业文化建设奖”。

目前我校正着手综合全校优势，建设卓越“双师双能型”教师队伍，为国家经济和社会发展培养应用型人才。学校将深化校企合作，推进产教融合及加强国际交流，体现应用型技术大学的办学宗旨。

- ① 我校荣膺新华网“2017年度·社会影响力独立学院”称号
- ② 我校荣膺腾讯网“2017年度综合实力独立学院”称号



Renowned Scholars And Teachers >>>>

名师荟萃



王宝桥 教授

艺术设计学院院长、产品设计专家。长期从事教学与教学管理工作。曾担任武汉嘉禾集团美平方装饰工程公司设计总监。曾获得过四项产品外观设计国家专利、十余项设计作品获国家一、二等奖、完成二项省级科研立项。2000年至今先后发表论文文三十多篇，主编出版应用型教材六部，指导学生获省部级各类竞赛奖项百余人次。



邢世建 教授

重庆市建设工程综合专家库评标专家。先后获得重庆大学首届教学质量评优50名、重庆大学先进个人。作为项目负责人和主要研究人员，承担并完成了12项省部级及企事业单位委托科研项目，获得省部级科技进步奖及行业奖四项，公开发表论文10篇，编写出版教材三部，完成各类工程项目6项。



朱建国 教授

长期从事教学工作，有丰富的教学经验，是最受学生欢迎的教师之一。主、参编过多本教材，发表过多篇文章。作为项目负责人和主要研究人员，承担并完成了12项省部级及企事业单位委托科研项目，获得省部级科技进步奖及行业奖四项，公开发表论文10篇，编写出版教材三部，完成各类工程项目6项。



刘定祥 教授

硕士生导师，重庆市首批社科专家库专家，教育部学位论文评审专家。主要研究领域为数理经济学和土地经济学。曾主持、主研国家自然科学基金、市、校教学成果一等奖等多项奖励。主、参编的教材被评为普通高等教育“九五”、“十五”、“十一五”国家级规划教材。曾任重庆市工程图学会副理事长、市图学会教育委员会主任、常务理事。



刘建国 教授

中国注册会计师、高级会计师、省司法鉴定会计师。从事理论教学研究多年，理论水平高，长期从事财务审计、资产评估实际工作，实践经验丰富。主持/主研国家级、省市级、校级教研教改课题多项，发表学术论文多篇，出版教材多部，系“双师型”教师。现担任会计学第一教研室、资产评估教研室主任，“会计学7”“资产评估学”指导教师。



周毅 教授级高级工程师

建筑学院名誉院长。国家一级注册建筑师、教授级高级工程师。从事建筑设计工作30余年。现担任：重庆同和建筑设计事务所董事长、总建筑师；重庆市规划学会历史文化名城专业学术委员会委员；世界华人建筑师协会地域建筑学大委员会主任等职务。其设计作品多次评为重庆市十大标志性建筑并获得鲁班奖、詹天佑奖等，有多篇学术论文在国家核心期刊或专业期刊发表。



徐铁城 教授

人文学院英语专业教研室主任，硕士生导师。曾任重庆建筑大学外语系主任及重庆市翻译学会副会长等职。长期担任重庆大学英国文学、英语、翻译理论与实践、英汉语言对比等课程教学，现研究方向为“翻译理论与实践”。



彭小兵 教授

管理学博士，重庆大学教授、博士生导师。美国加州大学伯克利分校访问学者；重庆市人文社会科学重点研究基地——重庆大学公共经济与公共政策研究中心副主任。重庆长江江岸管理研究院研究员、学术委员会委员，安诚财产保险股份有限公司独立董事，重庆大学公益慈善与社会发展研究中心主任；国家自然科学基金项目通讯评审专家，教育部学位与研究生教育发展研究中心通讯评议专家。



焦斌权 教授

本科毕业于“西安冶金建筑学院”（现西安建筑科技大学）给排水专业。先后任“重庆建筑大学”和“重庆大学”学习，获得环境工程硕士和博士学位。曾主讲《建筑给排水》、《给排水工程经济》等课程。研究方向为水污染控制工程和固体废物处置工程。近年学术兴趣为工业污泥污染控制。研究成果在《Scientific reports》等国际著名学术期刊发表，并应邀为多个国际学术期刊（SCI收录）审稿。指导硕士研究生20余名，博士研究生5名。



曾文革 教授

人文学院特聘专业负责人。兼任中国法学会环境资源法研究会理事、中国国际经济法学会理事等职。主要从事国际经济法与环境与资源保护法的教学与研究。



许世虎 教授

重庆大学艺术学院教授重庆大学学术委员会委员，硕士研究生导师。艺术设计学院特聘专业负责人。先后出版专著多本。近年来，多次参加省部级和全国美展、全国设计大展及出国展览并获奖。近年来数百幅作品在全国100多家报刊杂志画集上出版、发表和进行专题介绍。作品受到了社会、艺术界专家同行及国际友人的赞赏。



肖明葵 教授

土木工程力学教研室主任，工学博士，硕士生导师。重庆市精品课程“理论力学”课程负责人。学院“材料力学”精品课程负责人。承担本科生多门力学课程和研究生的结构动力学课程的教学。从事结构抗震动力分析的研究工作。港澳地区装配式金属屋面系统行业标准编委会编委。国家自然科学基金委专家库专家，重庆市科技咨询专家库专家。



吴家华 教授

人文学院客座教授，硕士生导师。主持国家社科项目、重庆市重点社科项目各一项，参与省部级科研项目六项获四川省政府二等奖一项。主编专著六本，参编十余本，公开发表论文三十余篇，获首届重庆大学路通奖教金，首届重庆大学最受学生喜爱的十佳公共课教师。



吴涛 教授

重庆历史文化名城专业学术委员会秘书长。国家文物局文物重点工程专家组成员、中国文物学会二十世纪建筑遗产委员会委员、中国工业遗产委员会委员、重庆城市规划学会常务理事、重庆城规发展研究会常务理事、市政协文史研究会理事。意大利A.R.S.国际咨询机构特聘专家。《重庆山地城市规划》及《重庆园林》杂志编委。



何成辉 教授

教务处副处长。工程经济教授。曾任黑龙江工程学院经济管理学院院长、教授；东北林业大学兼职教授、硕士研究生导师。曾于2005年获得了“宝钢优秀教师奖”；在《中国软科学》等杂志上发表了论文20余篇；编著了《技术经济学教程》等多本教材；承担了多项省、部级教研与科研课题。其教研课题曾两次获得省级优秀教学成果二等奖，其科研课题曾获得省级科技进步三等奖。



王贵春 副教授

重庆市造价协会理事。先后主持或参与了各类科研项目20余项，发表论文10余篇，其中CSSCI收录1篇，北核收录5篇，日扩展收录1篇；参与教改项目3项，主编教材2部，参编教材2部；指导本科生各类创新实践活动5项并多次获奖；曾获得重庆市建设工程造价行业先进工作者、重庆市人事考试优秀考务工作者。



王跃慧 副教授

主要从事体育教育研究。硕士，集团“优秀青年教师”；重庆市游泳协会中心小组成员，重庆市大学生健美操协会会员、游泳国家一级裁判员；编著教材和专著4部，公开发表学术论文10余篇；曾获得重庆市高校体育教师基本功大赛“二等奖”；多次指导学生参加重庆市和全国级大学生健美操啦啦操比赛，并取得优异成绩，获得“优秀教练员”称号。



王颖 副教授

艺术设计学院环境艺术设计教研室教师，艺术学硕士，毕业于重庆大学。主要从事室内设计相关课程教学、非物质文化遗产研究、创新创业导师。多次主持研究重庆市教委人文社会科学项目、重庆市教委科技项目、校级教学改革项目等。主编出版专著1部，教材2部，发表教研教改论文10余篇。长期致力于设计理论教学与设计实践相结合的教学理念。



邓仕伦 副教授

人文学院院长。永川区第十四届政协委员，永川区社科联副主席，英语副教授，重庆市外文协会理事。从事英语教学、教学科研与管理30余年。参与主持国家社科基金项目1项，主编、副主编教材15本，公开发表教研教改论文30余篇，核心期刊11篇，其中外语类核心期刊3篇，主持省部级一般教改项目2项。



白秀华 副教授、高级工程师

广泛参与市政设施建设和民用建筑招投标、工程预算、施工技术及质量监督工作。拥有丰富的工程经验。工程预算、施工技术、质量监督方面的经验。教授课程：《工程招投标与合同管理》、《装饰工程计量与计价》、《工程经济学》、《建设工程合同管理》。重庆市永川区第十七届人大代表。



张子林 教授

经济管理学院院长。多年潜心财经管理研究，形成了人才研究的系列成果。曾获得过吉林省优秀社科成果奖2次，先后主编《管理信息系统》等5部著作。在《吉大报》等杂志发表了数十篇论文；承担重庆市教育规划课题一项。



张来仪 教授

土木工程学院客座教授，土木工程教研室主任。重庆市优秀教师，硕士生导师。曾任重庆大学土木工程学院副院长，重庆市“结构力学”精品课程负责人。在重庆大学学生评教中被评为最受尊敬的教师之一。在教育教学改革方面成绩突出，获省部级优秀教学成果一等奖两项，二等奖两项，校特等奖一项，校一等奖五项，校二等奖两项。公开发表论文三十余篇，主编教材多部。



张学文 教授

电气信息学院副院长。博士、教授。毕业于吉林大学，日本国千叶大学访问学者。在机械制造类企业从事技术和管理工作近15年。曾在蒙古国、土库曼斯坦等独联体国家参与外派项目，从事高等教育工作近20年。现主要从事机械制造工艺、非标设备设计以及数控装备可靠性研究。在国内外刊物上发表论文20余篇，其中日收录论文5篇，发明专利授权1项。



苟世祥 教授

人文学院客座教授。重庆大学新闻学院教授，硕士生导师、博士生导师。曾先后担任国家社会科学基金新闻学科通讯评审专家、教育部学位与研究生教育发展中心学科评估专家、中国文化研究院研究员、重庆大学三峡文化研究所所长等职位。



罗加斌 教授

人文学院体育教研室主任，硕士生导师，中国管理科学研究院特聘教授、中国游泳协会竞赛委员会、中华人民共和国游泳国家A级裁判。曾参加29届奥运会等大型运动会裁判工作。主编体育专著4部。曾担任重庆市科委批准的“三峡库区中小学体育课程设计与发展的对策研究”等市级课题主持人。在国内体育权威刊物《体育科学》、《中国体育科技》、《国内体育核心期刊》上发表论文60余篇。



朱耀璞 副教授

艺术设计学院基础教研室副主任，重庆市美术家协会会员，编著出版专著1部，主编、副主编教材6部，发表学术论文10余篇，发表作品于艺术类核心期刊2篇，多次参加省级和国家级展览，并获优秀奖和学术奖。



向超宗 副教授

人文学院体育教研室副主任，硕士，校“十佳青年教师”；担任重庆市游泳协会竞赛委员会、重庆市大学生网球协会专业委员会委员，游泳国家一级裁判员；编著教材和专著4部，公开发表学术论文20余篇。



李平诗 副教授

建筑学院院长。长期从事建筑技术科学的教学与研究工作。主编教材2部，主审教材1部。在各类学术期刊发表学术论文10余篇，先后负责参与教学改革项目6项。曾获重庆市优秀教师称号。



李佑光 副教授

曾先后从事“变电站综合自动化”、“智能变电站”、“智能继电保护”等科研工作。主持完成多项省、市级科研项目，获省、部级科技进步奖2项。主持、参与市科委、市教委项目多项。获优秀成果奖两项。编著“十一五”国家级规划教材《电力系统继电保护原理及新技术》获重庆大学优秀教材奖。



李奇 副教授

曾获全国文化馆建筑设计竞赛二等奖。作为骨干参与建设的建筑装饰专业被教育部遴选为全国示范性专业。曾担任过建筑装饰专业和室内设计专业教研室主任、环艺系副主任、风景园林教研室主任等。作为骨干参与建设教育部的“全国示范性专业（建筑装饰专业）”并获成功。发表论文若干篇，参编和主编过多本建筑学教材。

Renowned Scholars And Teachers >>>>

名师荟萃



吴斌 副教授

重庆大学土木学院副教授，硕士生导师，1982年毕业于西安矿业学院，从事测绘教学至今主编了《工程测量学》、《工程测量学实验题解》、《现代测绘仪器》等教材，在各类杂志发表论文十余篇。



吴露萍 副教授

从事工程造价专业本科、专科的教学和教学管理。从事《工程造价软件应用》、《建筑工程计量与计价》等方面课程的教学和实践应用。成果：建筑结构 CAI 获四川省教学成果二等奖，发表在核心期刊中的各类科研论文三十余篇，编写多本教材，多次获得重庆大学应用技术学院最受学生欢迎的教师”称号。



邹昭文 副教授

力学、结构教师，长期从事力学及工程结构等本科教学和科研工作，主编国家级“十一五”规划教材《理论力学》，参编国家级“十一五”规划教材《水力学》等本科教学用书。曾获得建设部科技进步二等奖，2008年教改项目获重庆大学教学成果一等奖。



张旭东 副教授

图书馆馆长。先后主研完成重庆市哲学社科青年基金项目、重庆市委人文社科重点项目、教育部“春晖计划”项目、重庆市委宣传部重点项目等 5 项科研课题。获得重庆市优秀教学成果一等奖 1 项、重庆市哲学社会科学优秀学术成果二等奖 1 项。主编或参编专著、教材 10 余部；在各类学术期刊公开发表论文 30 余篇。



张俊杰 副教授

经济管理学院工商管理教研室主任，中国商务管理师，长期从事工商管理专业教学工作，现主要从事大数据与企业营销、市场营销及重庆自贸区跨境电商方面的研究工作。2011 年以来，在国内外刊物上发表论文 20 余篇，其中北大核心期刊 4 篇，日收录论文 3 篇。



黄伟 副教授

人文学院英语专业教研室副主任，市级大学英语教学团队核心成员，主持参与省部级项目 4 项，校级及以上项目 7 项，主编教材 2 本，在《外国语文》等期刊上发表论文近 10 篇；荣获“北投集团优秀教师”、“重庆大学城市科技学院首届十佳青年教师”称号，先后 7 次被评为重庆大学城市科技学院“优秀教师”，多次荣获“重庆市大学生演讲比赛优秀指导教师”二等奖。



黄忠 副教授、高级工程师

土木工程学院建筑设备教研室主任。获得过 6 项实用新型专利，在重庆大学学报等学术期刊上发表过多篇论文，获得重庆市科学技术成果等多个奖项。教授建环专业基础课、专业课等课程。



常雁来 副教授

艺术设计学院环境艺术设计教研室主任，重庆市美术家协会会员，主持研究重庆市教育科学“十二五”规划 2014 年度重点课题、重庆市 2015 年高校人文社会科学重点项目、北方国际大学联盟 2015 年教育科学研究课题等，编著出版教材 6 部，指导学生参加重庆市第四届大学生艺术展演分别获得一等奖和二等奖各一个，被重庆市委评为“优秀指导教师”。



唐海艳 副教授

建筑学院副院长。长期从事建筑学、风景园林专业教学工作，对应用型本科建筑学专业基础课程及风景园林专业课程教学有一定的研究。主编专业教材 4 部，发表教研教改论文多篇，其中核心期刊 2 篇，一篇被 EI 收录。负责多项教研教改课题项目，其中省部级课题一项。



陈尔杰 副教授

土木工程学院院长，多年从事渠化工程、房屋建筑学教学工作，曾获学校优秀教师奖。科研重点方向为高水头通航建筑物研究三峡三级船闸攻关研究等，参与并主持房建、道路桥梁、船闸等工程的勘测设计工作。95 年后从事行政管理工作。



林光奕 副教授

人文学院大学英语教研室主任，曾担任重庆大学研究生英语教学、中国译协重庆分会常务理事、中国作协重庆分会译委会理事。2000—06 年参与重庆大学规划院“山地城镇生态建设可持续发展研究项目”荣获国家科技进步一等奖，由教育部颁发奖金及获奖证书。长期在重庆建筑大学、重庆大学从事英语教学与研究，先后出版著作和教材多部，教辅材料，著译文字逾二百万，发表论文 13 篇。



罗世荣 副教授

人文学院法学专业教研室主任，硕士生导师，重庆大学“十佳优秀教师”，重庆大学城市科技学院法学教研室主任，主要从事法学导论、民法总论和房地产法的教学与研究，独著、合著、主编各类法学专著教材共 7 部，主编省部级重点项目 2 项；负责校级重点课题 2 项；发表论文 30 余篇。



郑小晴 副教授

建筑管理学院院长，硕士生导师、博士、国家注册投资咨询工程师、重庆市综合评标专家库评标专家、美国辛辛那提大学房地产研究中心访问学者，主编和参编论著多部，公开发表论文 30 余篇，完成科研项目 30 余项，重庆市建设工程造价行业先进工作者。



项东 副教授、高级工程师

长期从事机械设计与制造研究工作，曾到美国学习机械设计制造技术，多次参与企业技术改造工作，为企业带来良好经济效益。在核心期刊上发表过多篇论文，具有丰富的教学经验，多次被评为优秀教师，主编和参编专业教材 5 部。



游渊 副教授

长期从事力学、工程结构的教学工作和高校科研管理及研究生管理工作，担任重庆市高校校级精品课程“结构力学”主讲教师，先后参与完成省部级和市级科研项目 6 项；发表论文 10 余篇；出版教材 3 部，曾获建设部科技进步一等奖 1 项、重庆市高等教育教学成果奖二等奖 1 项。



潘晓丽 副教授

国家注册造价工程师、国家注册监理工程师、重庆市一级总监、重庆市综合评标专家库评标专家，担任重庆大学国家级精品课程《工程项目管理精品课程》主讲教师，国家级教学团队骨干成员，重庆市工程管理模式人才培养模式创新实验区骨干成员。



潘银松 副教授

电气信息学院院长，博士、副教授 / 硕士生导师，现主要从事半导体光电集成电路及集成芯片系统（SOC）技术等研究工作，在国内外刊物上发表论文 50 余篇，其中 SCI 收录论文 2 篇，EI 收录论文 2 篇，作为项目主研人参加了国家重点项目、国家自然科学基金项目、国家“863”项目等课题，以项目负责人承担重庆市自然科学基金 1 项，申请发明专利 7 项，授权 6 项，申请实用新型专利 1 项，授权 1 项。



王阳 高级工程师

长期从事建筑创作与设计工作，作为项目负责人、建筑专业负责人，主要承担大中型项目的产品研发、规划设计、概念设计和建筑设计工作，长期致力于不同类型建筑的设计实践与建筑学教学相结合。



赵玮玉 副教授

主要从事思想政治教育研究，校“十佳教师”、“优秀教师”、“学生最喜欢的老师”、“优秀共产党员”，北方国际大学联盟“优秀青年教师”，重庆市首届高校思想政治理论课教学能手大赛三等奖，并多次在学校、北方国际大学联盟举办的各类教学比赛中获得奖项；主持或主研省部级项目 4 项，校级项目 2 项，出版学术专著 1 部，公开发表教研教改、学术论文 10 余篇。



段旻 副教授

土木工程学院副院长，工学博士，毕业于汕头大学土木工程专业。长期从事土木工程专业教学工作，对应用型本科结构设计类课程教学改革有一定的研究，主编专业教材 3 部，在国内土木工程权威期刊上发表了十余篇高水平学术论文，其中 EI 收录 7 篇。



聂绍伦 副教授

1977 年 1 月毕业于重庆大学土木工程专业，主要从事土木工程专业教学、科研和生产工作。历年主讲《地下建筑结构》、《房屋结构设计》等课程，编制课程教学大纲、毕业设计任务书、课程设计任务书并指导多届本科生的毕业设计；组织并参与多项工程、设计、工程检测。



徐道连 副教授

仪器科学与技术专家，博士，硕士生导师，毕业于华中科技大学。现任电气信息学院电子教研室主任，长期在重庆大学任教，对大学本科《传感器》教学有独到研究，教学深入浅出，注重良好的教学思维训练和解题思路训练，知识性、趣味性、深受学生欢迎和好评。先后主讲多门本科和研究生课程。



唐明良 副教授、高级技师

从事职业教育 20 多年，一直讲授电子、电气类专业课程和指导相关的实验、实训、实习，经历电子类专业两次以上的课程大循环教学。多次指导本科生参加各种电子类竞赛获重庆市二等奖、三等奖等多项获得国家级教学竞赛三等奖 2 次；参与市级教改和科研项目 4 项；公开发表论文 10 余篇，其中 EI 核心及以上 6 篇；主编教材 3 部，参编教材 4 部；取得新型实用专利 2 项，发明专利 1 项。



史琳 高级经济师

国家注册造价工程师；有近十年施工企业工程造价管理工作经历，随后近十年供职于知名大型房地产公司，在成本管理部门从事住宅及商业开发项目招投标及预结算全过程成本管理工作；所授课程为《安装工程计量与计价》，并指导工程造价专业毕业设计。



刘敦放 高级工程师

曾在重庆普天通信设备有限公司开发过汽车电子 GSM 无线短信报警器、一对多光纤收发设备和汽车电子遥控设备等产品，也曾任过该公司技术中心产品规划室负责人。近年来，该高级工程师在院主要从事主讲《嵌入式系统》、《Linux 基础》等多门课程；辅导的学生曾获得重庆市电子大赛二等奖。



罗小乐 高级工程师

从 1992 年开始从事建筑专业的技术设计和教学工作，已有 26 年。中国科学技术协会会员、重庆市工程师协会会员、重庆市发改委综合评标专家库专家、重庆市建设工程评标专家库专家。作为建筑设计项目负责人、建筑工种负责人、主要设计人，承担并完成了重庆洪崖洞传统民俗风貌区工程（核心区）等近五十多项建筑设计工程。作为建筑学院教师，主要教授《建筑设计》、《建筑构造》等课程。



魏小梅 高级工程师

长期从事建筑设计与担任项目负责人工作。设计过的主要项目类型：住宅类建筑、学校类建筑、酒店建筑、医院建筑、商业建筑、办公楼建筑。主要研究领域：课程设计与实际项目的结合、特色专业建设、建筑技术科学。参与校级及市级教改，发表论文多篇，现教授课程《建筑设计基础》、《公共建筑设计原理》、《建筑设计》。

Regulations of Higher Vocational Classification Examination in Chongqing in 2018

2018 年重庆市高等职业教育分类考试招生章程

教育部国标码：12616

第一章 总 则

第一条 为深化高职教育招生考试制度改革，建立高职教育分类选拔学生的新机制，促进高中阶段学校全面实施素质教育，根据教育部、重庆市教育委员会的相关文件精神，制订本章程。

第二条 高职教育分类考试招生工作遵循“公平竞争、公正选拔、公开程序，分类考核、综合评价、择优录取”的原则，接受各级纪检监察部门、考生及家长以及社会各界的监督。

第三条 本章程适用于我校 2018 年重庆市高职分类考试招生中的“高职专科”、“对口高职本科”、“对口高职专科”3 类。

第二章 学校概况

第四条 学校全称：重庆大学城市科技学院

第五条 办学性质：独立学院

第六条 办学层次：本科（专科）

第七条 办学地址：重庆市永川区光彩大道 368 号

第八条 学校简介：重庆大学城市科技学院是由教育部直属重点大学、国家“双一流”A 类世界一流大学、国家“211 工程”和“985 工程”重点建设高校——重庆大学举办，重庆市教育委员会主管的独立学院。学校目前有永川和巴南（在建）两个校区，占地面积 1977 亩，校舍建筑面积 50 余万平方米。学校现有教职工 1500 余人，其中专任教师中副高及以上职称教师 330 余人。学校建设有设施先进的图书馆、教学楼和实验室，教学楼可容纳 20000 余名学生同时学习，且所有教室都配备了成套多媒体教学设施。目前已建成 41 个建筑类实验室，21 个电气技术、数字技术、机械电子类实验室，20 个艺术类实验室，17 个经济类实验室，8 个人文类实验室以及 14 个计算机房。学校风光秀丽，校园环境幽雅，教学及生活设施现代化，为学生提供了一个良好的学习和生活空间。

第九条 办学成果：

- ★ 品牌影响力独立院校
- ★ 中国社会影响力独立学院
- ★ 腾讯网十年最具领导力独立学院
- ★ 中国最具品牌价值独立学院
- ★ 重庆市园林式单位

第三章 招生范围与类型

第十条 招生范围：已参加重庆市 2018 年全国普通高校招生考试报名和重庆市 2018 年高职分类考试招生报名，取得报名资格的应往届普通高中毕业生和中等职业学校毕业生。

第十一条 招生类型：针对普通高中毕业生设置“普高类”，针对中职学校毕业生设置“中职类”。

（一）普高类

面向普通文理科、艺术招生，培养全日制高职（专科）层次人才。学生在校期间可参加重庆市统一组织的“专升本”考试。

（二）中职类

1. 对口高职本科

面向对应类别的中职毕业生招生，培养全日制本科层次人才。

2. 对口高职专科

面向对应类别的中职毕业生招生，培养全日制高职（专科）层次人才。学生在校期间可参加重庆市统一组织的“专升本”考试。

第四章 招生专业及计划

第十二条 我校 2018 年高职分类考试招生具体招生专业及分专业招生计划以经重庆市教育委员会审核、重庆市教育考试院对外发布的信息为准。

第五章 收费标准

第十三条 根据国家有关规定，新生进校后必须每学年按时向学校交纳学费和住宿费，收费标准严格按照重庆市物价局相关文件执行，其收费标准如下：

（一）本科专业

专业名称	学制（年）	学费（元/年·人）	备注
风景园林	5	18000	
建筑学	5	18000	
城乡规划	5	18000	
建筑环境与能源应用工程	4	16000	
给排水科学与工程	4	17000	
土木工程	4	18000	
工程管理	4	15000	
工程造价	4	18000	
机械设计制造及其自动化	4	16000	

软件工程	4	14000	
计算机科学与技术	4	13000	
电气工程及其自动化	4	16000	
机械电子工程	4	14000	
物联网工程	4	15000	
电子信息工程	4	14000	
会计学	4	15000	

（二）专科专业

专业名称	学制（年）	学费（元/年·人）	备注
建筑工程技术	3	11000	
工程造价	3	12000	
会计	3	10000	
艺术设计	3	12000	

（三）住宿情况

学生住宿实行公寓化管理（新生床位可通过网上自助选择），收费标准根据物价局核准，具体情况详见学生公寓配置情况表：

学生公寓配置情况表			
配置情况	1300 元 / 人·年	1000 元 / 人·年	备注
床位数	6 人 / 间	4 人 / 间	
独立床位	✓	✓	上面是床、下面是书桌和衣柜
独立卫生间	✓		
生活阳台	✓		
一体化洗漱台	✓		
公共洗澡间		✓	
公共洗漱间		✓	
公共卫生间		✓	
空调	✓	✓	
空气源热泵系统（热水系统）	✓		
弱电网络系统	✓	✓	
智能水电表系统	✓		

第十四条 学生如因故退学或提前结束学业，将根据学生实际学习和住宿时间，按《重庆市民办教育收费管理暂行办法实施细则》（渝价【2005】487 号）

规定退还剩余的学费和住宿费。

第六章 报名与考试安排

第十五条 考试报名：由重庆市教育考试院统一组织，区县考试机构具体实施，与重庆市 2018 年全国普通高校招生考试报名同时进行。

第十六条 考试组织：由重庆市教育考试院统一组织，区县考试机构、考点院校共同实施。

第十七条 免试条件：

（一）在学习期间参加教育部主办和联办或认定的全国职业院校技能大赛三等奖及以上奖项的中职应届毕业生，报考我校对口专业类，免文化素质和职业技能测试。

（二）在重庆市教委主办和联办的市级技能大赛获得一等奖的中职应届毕业生以及具有高级工或技师资格（或相当职业资格）、获得县级劳动模范先进个人称号的在岗在岗中职毕业生，报考我校对口专业类，免文化素质和职业技能测试。

（三）已取得国家承认的普通专科以上学历继续就读第二专科教育学历者，免文化素质和职业技能测试。

符合免试条件的考生应在报名时持获奖证书原件向区县考试机构提出申请，重庆市教育考试院汇总报重庆市教委资格审核公示后在统一录取期间实施免试录取。

第七章 志愿设置与填报

第十八条 填报提醒：

（一）2018 年重庆市高职分类考试招生实施“一档多投”的录取方式。为提高被我校录取的机会，建议考生将我校志愿填报在最前面。

（二）艺术和普通文理科均在专科批同时填报志愿和录取。同时达到艺术、普通文 / 理科最低控制分数线的考生，应根据就读“艺术”、“文 / 理科”两类专业的意愿安排志愿顺序（意愿大的填报在前）。

第十九条 志愿征集：如遇录取时计划未满额，我校参加重庆市 2018 年高职分类考试招生志愿征集工作。

第八章 录取规则与查询

第二十条 学校成立招生委员会，下设招生办公室，采取远程网上录取。

第二十一条 录取办法：

（一）录取程序：

采用“一档多投”的录取模式，共分三个步骤。

第一步：投档。市教育考试院根据划定的各类最

低录取控制分数线，对所有线上考生志愿全部投档。

第二步：阅档。高校接到投放给本校的考生档案后，根据招生章程规定的录取标准，包括专业对学生身体健康状况的要求等，对不符合条件的考生志愿进行退档，并将结果上传到市教育考试院。

第三步：录取。市教育考试院对高校上传的结果审核无误后，批准高校退档考生志愿。然后对所有未退档考生志愿，以专业为单位对所有填有该专业志愿的考生进行排序，由系统自动撮合确认录取结果。撮合过程如下：考生志愿排序在院校专业计划数内的，自动确定考生最小志愿号的志愿为录取志愿，大于录取志愿号的其它志愿予以剔除，排序在后的考生往前递补。反复以上撮合过程，确定最终录取结果，一个考生只能录取到一个志愿。

（二）录取原则：

1. 照顾原则：我校遵循重庆市 2018 年高职分类考试招生加分投档的照顾政策，对符合照顾条件的考生，在录取时按其享受照顾的实际分值计入总成绩（只计最高一项分值，不累加）。

2. 排序原则：

普高类招收文理类专业，分文、理按文化素质和技术科目总成绩（含政策性加分，下同）进行排序。总成绩相同时，依次比较语文、数学、英语、技术科目。

普高类招收艺术类专业，按专业考试成绩进行排序。专业考试成绩相同时依次比较文化素质语文、英语、技术科目。

中职类招收应用型本科和高职专科对口（不含艺术、其他类），按文化素质和职业技能测试总成绩进行排序。总成绩相同时比较职业技能测试成绩。

中职类招收艺术类专业，按专业考试成绩进行排序，专业考试成绩相同时比较文化素质测试成绩。

3. 专业计划在录取期间不作调剂。

4. 退档原则：

（1）院校退档：各专业录取不限男女生比例，身体健康标准按教育部、卫生部和中国残疾人联合会制定的《普通高等学院招生体检工作指导意见》执行，其中艺术类专业要求无色盲、色弱。我校对身体不达要求的考生将予以退档。

（2）系统退档：如考生在其所有志愿中成绩排名靠后，且均不在专业计划内时，由“一档多投”录取系统自动退档，退档后可继续参加志愿征集直至录取全部结束。

第二十二条 各招生专业外语语种不限，新生入学后公共外语教学为英语。

第九章 其他

第二十三条 考生待遇：

（一）考生被我校 2018 年重庆市高职分类考试招生录取后，不能放弃录取，不能继续参加重庆市 2018 年全国普通高考。就读期间与全国普通高考录取的考生待遇完全相同，于 2018 年 9 月到校报到入学。

（二）新生应在学校规定的期限内到校办理入学手续。因故不能按期入学者，应提前向学校请假。未请假或请假逾期一周者，视为放弃入学资格，学校将根据情况处理学籍状态。

（三）新生入学 3 个月内，学校将进行全面的入学资格复查，取消不符合有关规定的已报到学生入学资格。

第二十四条 学历证书：学生修完教学计划规定的全部课程，成绩合格，符合毕业条件，颁发国家承认、经教育部电子注册的重庆大学城市科技学院普通本科（专科）毕业证书；符合学士学位授予条件的本科毕业生颁发重庆大学城市科技学院学士学位证书。

第二十五条 奖助学体系：

（一）为了执行党和国家的教育方针，激励学生全面发展，学校按照教育部下发的《国务院关于建立健全普通本科高校、高等职业学校和中等职业学校家庭经济困难学生资助政策体系的意见》等文件的相关规定，资助体系包括国家奖学金（8000 元 / 生·年）、国家励志奖学金（5000 元 / 生·年）、国家助学金一等奖（4000 元 / 生·年）、二等奖（3000 元 / 生·年）、三等奖（2000 元 / 生·年）等。同时，结合学校实际，对全日制在校生设立校级各类单项奖学金，该项奖学金每学年评定一次。

（二）为锻炼学生的自我管理能力与工作能力，学校向学有余力的学生提供校内勤工助学岗位。

第二十六条 重要声明：学校从不委托任何中介机构和非学校工作人员参与、介入招生工作。招生有关事项，请直接与学校招生办公室联系，否则出现任何后果，学校概不负责。

第二十七条 本章程由重庆大学城市科技学院招生委员会负责解释。其他未尽事宜以《重庆市教育委员会关于印发 2018 年重庆市高等职业教育分类考试招生实施方案的通知》（渝教招发〔2017〕19 号）精神实施。



山水城科



Campus Style & Feature 校园风貌



扫码查看 720 度 VR 校园



住在城科



食在城科



学在城科



College Of Architecture

建筑学院



扫码查看更多学院内容

学院简介

建筑学院依托重庆大学建筑学科组建。重庆大学建筑学科拥有博士后流动站和博士、硕士学位授权点，具有雄厚的师资和学术力量，在国内享有较高的声誉。

建筑学院聘请包括中国科学院、工程院院士在内的著名学者、教授为我院荣誉教授。专兼职师资队伍中包括知名建筑设计专家在内，具有一支结构合理、基础理论扎实、治学严谨，有较高的学术水平和丰富实践经验的教师队伍。现开设有建筑学、风景园林、城乡规划 3 个本科专业。

学院拥有建筑物理等专业实验室，成立了师生创新、BIM 信息技术、城镇规划、酒店建筑设计、园林植物、历史文化建筑、建筑技术、山地建筑设计、城市公园设计共 9 个工作室。建立了学生美术写生和古建筑测绘实习基地，在众多建筑设计研究院和相关单位建立了学生实习实践教学基地，为培养高素质应用型人才创造了良好的教学环境和实践条件。

近年来，建筑学院与众多设计研究院及建筑企业等相关单位建立了良好的合作关系，承担了一大批建筑设计项目，取得了重要的创新性成果。毕业生综合素质高、应用能力强、就业率高，赢得了社会的广泛赞誉。

专业介绍

建筑学

土建类 本科 五年 授工学学位
——重庆市特色专业

就业方向：毕业生主要面向于建筑设计院、政府建设管理部门及相关单位，从事建筑设计、城市设计、室内设计及建筑教学和政府职能管理等工作。

风景园林

园林类 本科 五年 授工学学位

就业方向：毕业生主要面向于城建部门、园林设计公司、风景旅游区、房地产开发公司、建设监理公司及政府职能部门等机构，从事城市绿地系统设计、各类公园、风景区、工矿区、庭院绿化的规划设计及园林建筑设计、施工、管理和政府相关职能管理等工作。

城乡规划

土建类 本科 五年 授工学学位

就业方向：毕业生主要面向城乡规划设计研究所、建筑设计研究院或相关工程单位，从事城乡规划及相关工程设计工作；以及在政府城乡建设、城乡规划行政管理部门从事相关管理工作。



- ① 建筑学院与重庆侨恩创源校企合作签约
- ② 意大利建筑师布姆点评学生作业
- ③ 建构节现场作品展
- ④ 课程成果评价引入“CRIT”模式
- ⑤ 建筑学院与中瑞鑫安建立战略合作伙伴关系



扫码查看更多学院内容

College Of Civil Engineering

土木工程学院

学院简介

土木工程学院依托重庆大学土木工程、城市建设与环境工程学科组建。土木工程学院教师队伍结构合理，是一支基础理论扎实、实践经验丰富、知识面广，治学严谨、有较高学术水平和教学水平，具有丰富的工程实践经验的师资队伍。现开设有土木工程、建筑环境与能源应用工程、给排水科学与工程 3 个本科专业和建筑工程技术专科专业。

专业介绍

土木工程

土建类 本科 四年 授工学学位

就业方向：毕业生主要面向建筑设计院、建筑施工企业、房地产公司、监理公司、工程建设投资咨询公司、大中型企事业单位的基建管理部门及相关行业、政府建设管理部门、交通建设公司、建筑公司、铁建公司、水利水电建设集团、公路交通设计院、市政设计院、大中型企事业单位以及行政主管部门等单位，从事项目前期策划、建筑工程设计、监理、施工、审计、投资评估和政府职能管理以及从事道路桥梁工程的勘测、规划、设计、建造、监理、咨询方面的技术及管理等工作。

建筑环境与能源应用工程

土建类 本科 四年 授工学学位

就业方向：毕业生主要面向各类建筑研究设计院、供暖通风及制冷空调企业、建筑施工企业、监理公司、房地产公司、大中型企事业单位以及行政主管部门，从事各类建筑室内环境营造和节能控制、建筑供暖、空调等工程设计、施工、监理、管理、建筑节能、绿色能源应用和政府职能管理等工作。

给排水科学与工程

土建类 本科 四年 授工学学位

就业方向：毕业生主要面向各类有关供水及水处理、排水及污水处理、建筑给排水及节水设备生产等规划设计院、城市公用事业单位、城市市政建设与管理部 门、环保部门、物业管理部 门、大中型企事业单位、房地产公司及相 关行业、政府职能部门等单位，从事给排水工程规划、工程设计、设备运行、工程施工、工程监理、工程管理和政府职能管理等工作。

建筑工程技术

普通理工类 / 土建类 专科 三年

就业方向：毕业生主要面向建筑施工企业、监理公司、大中型企事业单位的基建管理部门等单位，从事建筑工程施工、组织管理、工程监理、基建管理等工作。



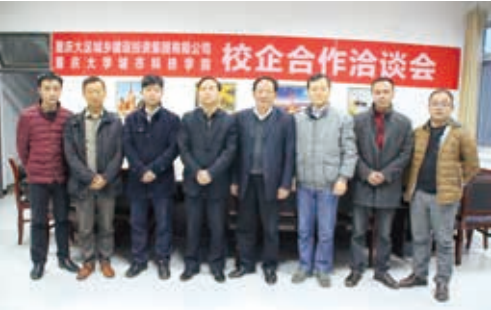
测量实验室



建筑设备实验室



学生参加工程实践



我校与重庆大足城乡建设集团签订校企合作议



全站仪教学实践



结构实验室

College Of Construction Management

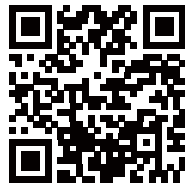
建筑管理学院

学院简介

建筑管理学院依托重庆大学建设管理与房地产学科雄厚的师资和学术力量组建，已有 10 多年办学历史，设有工程造价、工程管理、房地产开发与管理 3 个本科专业和工程造价 1 个专科专业（文理兼招），其中工程造价专业入选重庆市市级特色专业。

学院按照“应用型”办学定位和“工程实践型”培养定位，以夯实专业理论知识，强化专业技能为目标，在众多建筑企业、房地产开发企业、建筑设计院、工程咨询企业及相关单位建有学生实习实践教学基地，是“重庆市建设工程造价行业先进单位”，与重庆市建设工程造价管理协会建立了战略合作关系，与重庆市知名龙头工程咨询企业联合设立实践培养示范基地，着力培养符合行业企业要求、具有较强实际工程应用能力的应用型高级专门人才。本院毕业生就业面广、就业质量好，考研、出国深造机会多，专升本比例高。

学院具备雄厚的培养应用型高级专门人才的软硬件条件。拥有一支教学能力突出、实践能力较强、职称结构和学历结构合理的“双师双能型”专业教师队伍。学院拥有先进的“工程造价 3D 仿真实验室”、“工程项目管理沙盘实验室”、“工程造价软件实验室”、“工程招投标沙盘实训室”、“建筑信息模型（BIM）实验室”、“房地产沙盘实验室”等实验实训条件。



扫码查看更多学院内容



工程项目管理沙盘实验室教学



工程造价 BIM 软件实验室教学



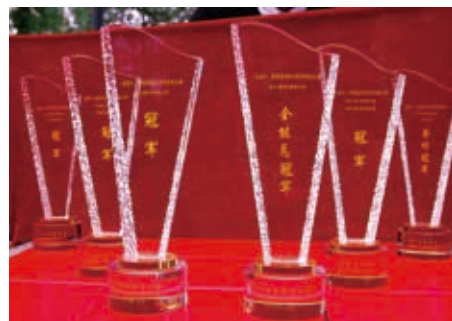
建筑管理学院师生赴北京新机场航站楼工程实践



建筑管理学院「量·利」建管第二届专业活动颁奖仪式



我校与重庆铂码工程咨询有限公司签约校企合作



我院学生参加全国高等学校第九届 BIM 算量大赛荣获总冠军

工程造价（土建类 本科 四年 授工学学位）

——重庆市特色专业

就业方向：本专业使学生获得造价工程师基本技能训练，毕业生主要面向建筑设计院、工程造价咨询公司、建筑工程公司、房地产开发公司、审计事务所、建设单位、政府职能管理部门及相关行业，从事工程造价的编制、分析与控制、审计以及政府和事业单位的相关管理等工作。

工程管理（土建类 本科 四年 授工学学位）

就业方向：本专业使学生全面获得建造师基本训练，毕业生主要面向建筑设计院、建筑施工企业、工程监理公司、房地产开发公司、工程建设投资咨询公司、政府相关管理及监督部门等，从事建设工程项目的全过程管理工作，进行建设项目可行性研究、工程招投标、建筑工程施工管理、工程建设项目全过程的成本、进度、质量控制及合同管理、信息管理，以及政府和事业单位的工程项目相关管理工作等。

工程造价（普通文理 / 土建类 专科 三年）

就业方向：本专业使学生获得造价员、预算员基本技能训练，毕业生主要面向建筑工程公司、房地产开发公司、工程造价咨询公司、建设单位、政府职能管理部门及相关行业，从事工程造价的编制、分析以及政府和事业单位的相关管理工作等。

专业介绍



扫码查看更多学院内容

College of Art & Design

艺术设计学院

学院简介

艺术设计学院依托重庆大学艺术学院组建，具备良好的教学基础。学院拥有教授 5 人、副教授 13 人、讲师 37 人、助教 16 人的教师队伍，特聘任重庆大学艺术学院前院长许世虎教授为学术带头人，前院长江碧波教授为教学顾问，相关专业的教授、副教授担任艺术设计专业的教学工作。目前学院拥有艺术设计专业画室、电脑辅助设计实验室、模型制作工作室、图形图像实验室、设计艺术中心、云竹众创空间等实践教学场地，面积 6000 余平方米；并建有贵州丙安古镇、四川雅安上里、重庆龚滩古镇等校外写生实践教学基地。学院以应用型技术人才培养为目标，先后建成重庆市永川 CCTV《交换空间》装饰工程公司、重庆三元印务、重庆华阳雕塑、重庆江津网、重庆永川区电视台、贵州大沙河旅游置业股份有限公司等一大批校外产教融合的实践教学基地；积极推行“项目驱动、任务导向”教学模式，指导学生创新创业，在国内设计大赛屡获佳绩。

专业介绍

艺术设计（艺术类 专科 三年）

就业方向：毕业生面向设计公司、广告公司、媒体、企业公司、旅游行业、酒店等，从事专业的主题公园、平面、广场、室内设计等工作。



图文实验室



“青春同行·榜样心中”颁奖典礼暨“魅力城科·艺路同行”设计艺术节闭幕式



贵州大沙河旅游置业股份有限公司签约仪式



“实践教学”走进学生课堂



举办书籍设计课程作业展暨教学研讨会



环艺共享工作室揭牌成立

电气信息学院

College Of Electrical Engineering & Information Engineering

学院简介

电气信息学院依托重庆大学电气工程、机械工程、电子科学与技术、计算机科学与技术等学科于 2006 年成立。现有电气工程及其自动化、机械电子工程、机械设计制造及其自动化、机器人工程、电子信息工程、物联网工程、软件工程、计算机科学与技术、数据科学与大数据技术共 9 个本科专业。电气工程及其自动化专业已入列重庆市本科高校特色专业。

学院建成了电子技术、电路原理、单片机、EDA、PLC、嵌入式、传感器、电子实训、创新、计算机网络、电机拖动、电气安装、继电保护、机械基础、工程测量、液压传动、DSP 与信号处理、电力仿真等 20 余个实验室，并建立了 10 余个校外实习基地和 2 个研究所，构建了多层次、立体式的实践教学体系。

学院现有一支结构合理、技术过硬、综合素质高、责任心强、教学经验丰富的教师队伍，主持重庆市教改项目 8 项（其中重点项目 2 项）、校级教改项目 36 项，完成科研项目 10 项。获得发明专利授权 10 余项，实用新型专利 10 余项，编写教材 30 余部，指导学生发表论文 10 余篇，教师发表论文 200 余篇。学院重视教学质量，先后获得各类级别讲课比赛第一名 4 人次、教案比赛第一名 3 人次、课件比赛第一名 2 人次。

电气信息学院注重培养学生实际动手能力，成立了科技创新实践协会、机械制图协会、无人机协会、机器人协会、软件协会，近几年学生参加全国大学生电子设计竞赛、全国大学生工程训练综合能力竞赛、全国机械创新设计大赛、中国大学生计算机设计大赛、重庆市“TI”杯大学生电子设计竞赛、重庆市“合泰杯”单片机竞赛等学科竞赛，共获得全国一等奖 1 项、二等奖 5 项、三等奖 10 项，重庆市特等奖 2 项、一等奖 13 项，二等奖 31 项、三等奖 55 项。



扫码查看更多学院内容

电子技术实验室



专业介绍



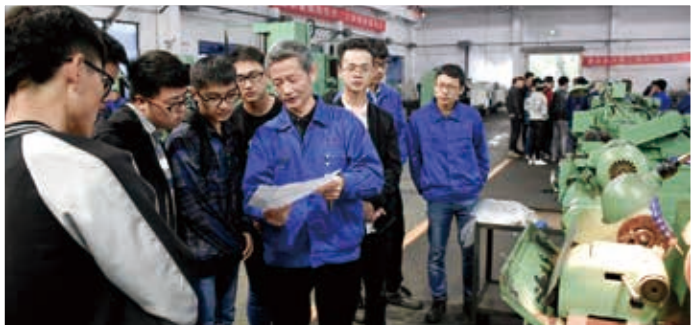
云竹众创空间创新实验室



电气安装实验室



电气专业珞璜电厂实习



机械专业参观红江机械责任公司

电气工程及其自动化

电气技术类 / 电子技术类 本科 四年 授工学学位

就业方向：毕业生主要面向电力系统、企事业单位供配电、工业 / 电气自动化等行业以及政府部门、科研院所及大专院校，从事电力系统的研究、工程设计、工程建设、科技开发、运行管理、规划和投资、交易谈判或报价及相关领域的教学 / 研究与开发等工作。

机械设计制造及其自动化

机械加工类 本科 四年 授工学学位

就业方向：毕业生主要面向各类大、中型工业企业、国防军工、科研院所，从事机械产品的设计、开发、加工制造、技术管理、培训及售后技术服务等工作岗位。

机械电子工程

电子技术类 本科 四年 授工学学位

就业方向：毕业生主要面向于各类大、中型工业企业、国防军工、科研院所，从事机电产品的设计、开发、管理及机器人或智能设备的操作、编程、调试、维修、售后技术支持等工作。

软件工程

计算机类 本科 四年 授工学学位

就业方向：毕业生主要面向全国各地的软件公司、信息产品与服务企业、研究所、国防、国家各级管理部门、金融机构、科研单位等部门，从事 APP 软件开发、Web 软件开发、程序编制、软件测试、数据库管理与维护、信息管理及信息系统分析、设计、实施、管理、评价与维护等工作。

计算机科学与技术

计算机类 本科 四年 授工学学位

就业方向：毕业生主要面向各类科研院所、计算机专业公司、IT 企业、大数据及云服务公司、企事业单位、政府机关、行政管理部门等从事计算机科学与技术相关领域工作，包括计算机与嵌入式系统、软件系统、信息系统设计、开发与运维等工作。

电子信息工程

电子技术类 本科 四年 授工学学位

就业方向：毕业生主要面向信息产业及相关高科技部门，如通信、广播电视、能源、交通、国防、公安、金融等，从事电子信息系统及通信设备系统的设计、开发、制造等技术及相关管理工作岗位。

物联网工程

电子技术类 本科 四年 授工学学位

就业方向：毕业生主要面向物联网相关的企业、机关、科研院所、大中专院校，从事物联网的通信架构、网络协议和标准、无线传感器、信息安全等的设计、开发、管理、维护及教学科研等工作岗位。

College Of Economics & Management

经济管理学院

学院简介

经济管理学院是伴随着重庆大学城市科技学院的成立而诞生的，依托拥有国家级重点学科、“985 工程”重点建设高校以及 7 个博士点的重庆大学经济学科和管理学科组建，已有 11 年办学历史。11 年来，为社会培养了 10000 多名本专科毕业生。

经济管理学院设有会计学、工商管理、资产评估、人力资源管理、市场营销、国际经济与贸易六个本科专业，一个会计专科专业，是城科在校学生最多的二级学院。经济管理学院正在打造大经管生态圈文化，旨在培养大经管应用型人才。目前，全院上下团结一心，凝心聚力，积极向上，勇于进取，为建设应用技术大学做出应有的贡献。经管学院建设的“大经管生态圈实验实训基地”，即虚拟仿真商业社会环境，它涵盖了经管类所有专业的实训内容，包括了制造企业群、商贸企业群实景和流程及为其服务的政府部门、金融机构和中介机构等，是职场实态经管人才培养模式的创新，使学生不出校门就会得到全方位的实景岗位训练，为培养大经管应用型人才奠定雄厚的实践教学基础。

经济管理学院已与数十家企事业单位、社会团体签署了合作协议并建立了稳定的、富有成效的实训基地，实施“毕业证”+“从业资格证书”的“双证书教育”，不断提高就业质量。

专业介绍

会计学
会计类
本科
四年
授管理学学位

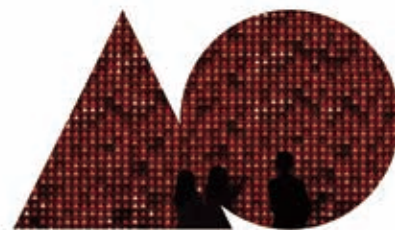
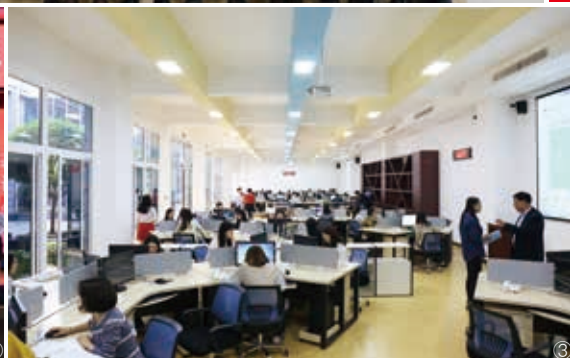
就业方向：毕业生主要面向企事业单位、会计师事务所、资产评估、税务师事务所、现代服务业、金融产业、财务会计咨询服务机构培养具备会计核算、财务管理、资产评估、纳税核算等相关岗位管理与服务能力、具有坚实的经济学与管理学理论知识的高素质应用型人才。

会计
普通文理 / 会计类
专科
三年

就业方向：毕业生主要面向企事业单位、会计师事务所、资产评估、税务师事务所、现代服务业、金融产业、财务会计咨询服务机构培养具备财务管理、会计核算、资产评估、纳税核算等相关岗位服务管理能力的技能型人才。



- ① 北投集团领导莅临大经管生态圈指导工作
- ② 大经管生态圈实训汇报大会
- ③ 大经管生态圈 - 制造企业群
- ④ 大经管生态圈 - 综合服务大厅



DEATH & THE CITY: TOKYO VERTICAL CEMETERY
INTERNATIONAL YOUTH IDEAS COMPETITION

WINNER

WINNER IS NOT THE ONE WHO WON THE COMPETITION IS!
WINNER IS NOT THE ONE WHO WON THE COMPETITION IS!
WINNER IS NOT THE ONE WHO WON THE COMPETITION IS!

WINNER IS NOT THE ONE WHO WON THE COMPETITION IS!
WINNER IS NOT THE ONE WHO WON THE COMPETITION IS!
WINNER IS NOT THE ONE WHO WON THE COMPETITION IS!

WINNER IS NOT THE ONE WHO WON THE COMPETITION IS!
WINNER IS NOT THE ONE WHO WON THE COMPETITION IS!
WINNER IS NOT THE ONE WHO WON THE COMPETITION IS!

WINNER IS NOT THE ONE WHO WON THE COMPETITION IS!
WINNER IS NOT THE ONE WHO WON THE COMPETITION IS!
WINNER IS NOT THE ONE WHO WON THE COMPETITION IS!

WINNER IS NOT THE ONE WHO WON THE COMPETITION IS!
WINNER IS NOT THE ONE WHO WON THE COMPETITION IS!
WINNER IS NOT THE ONE WHO WON THE COMPETITION IS!

WINNER IS NOT THE ONE WHO WON THE COMPETITION IS!
WINNER IS NOT THE ONE WHO WON THE COMPETITION IS!
WINNER IS NOT THE ONE WHO WON THE COMPETITION IS!

WINNER IS NOT THE ONE WHO WON THE COMPETITION IS!
WINNER IS NOT THE ONE WHO WON THE COMPETITION IS!
WINNER IS NOT THE ONE WHO WON THE COMPETITION IS!

WINNER IS NOT THE ONE WHO WON THE COMPETITION IS!
WINNER IS NOT THE ONE WHO WON THE COMPETITION IS!
WINNER IS NOT THE ONE WHO WON THE COMPETITION IS!

WINNER IS NOT THE ONE WHO WON THE COMPETITION IS!
WINNER IS NOT THE ONE WHO WON THE COMPETITION IS!
WINNER IS NOT THE ONE WHO WON THE COMPETITION IS!

WINNER IS NOT THE ONE WHO WON THE COMPETITION IS!
WINNER IS NOT THE ONE WHO WON THE COMPETITION IS!
WINNER IS NOT THE ONE WHO WON THE COMPETITION IS!

WINNER IS NOT THE ONE WHO WON THE COMPETITION IS!
WINNER IS NOT THE ONE WHO WON THE COMPETITION IS!
WINNER IS NOT THE ONE WHO WON THE COMPETITION IS!

WINNER IS NOT THE ONE WHO WON THE COMPETITION IS!
WINNER IS NOT THE ONE WHO WON THE COMPETITION IS!
WINNER IS NOT THE ONE WHO WON THE COMPETITION IS!

WINNER IS NOT THE ONE WHO WON THE COMPETITION IS!
WINNER IS NOT THE ONE WHO WON THE COMPETITION IS!
WINNER IS NOT THE ONE WHO WON THE COMPETITION IS!

WINNER IS NOT THE ONE WHO WON THE COMPETITION IS!
WINNER IS NOT THE ONE WHO WON THE COMPETITION IS!
WINNER IS NOT THE ONE WHO WON THE COMPETITION IS!

WINNER IS NOT THE ONE WHO WON THE COMPETITION IS!
WINNER IS NOT THE ONE WHO WON THE COMPETITION IS!
WINNER IS NOT THE ONE WHO WON THE COMPETITION IS!

WINNER IS NOT THE ONE WHO WON THE COMPETITION IS!
WINNER IS NOT THE ONE WHO WON THE COMPETITION IS!
WINNER IS NOT THE ONE WHO WON THE COMPETITION IS!

WINNER IS NOT THE ONE WHO WON THE COMPETITION IS!
WINNER IS NOT THE ONE WHO WON THE COMPETITION IS!
WINNER IS NOT THE ONE WHO WON THE COMPETITION IS!

WINNER IS NOT THE ONE WHO WON THE COMPETITION IS!
WINNER IS NOT THE ONE WHO WON THE COMPETITION IS!
WINNER IS NOT THE ONE WHO WON THE COMPETITION IS!

WINNER IS NOT THE ONE WHO WON THE COMPETITION IS!
WINNER IS NOT THE ONE WHO WON THE COMPETITION IS!
WINNER IS NOT THE ONE WHO WON THE COMPETITION IS!

WINNER IS NOT THE ONE WHO WON THE COMPETITION IS!
WINNER IS NOT THE ONE WHO WON THE COMPETITION IS!
WINNER IS NOT THE ONE WHO WON THE COMPETITION IS!

WINNER IS NOT THE ONE WHO WON THE COMPETITION IS!
WINNER IS NOT THE ONE WHO WON THE COMPETITION IS!
WINNER IS NOT THE ONE WHO WON THE COMPETITION IS!

WINNER IS NOT THE ONE WHO WON THE COMPETITION IS!
WINNER IS NOT THE ONE WHO WON THE COMPETITION IS!
WINNER IS NOT THE ONE WHO WON THE COMPETITION IS!

WINNER IS NOT THE ONE WHO WON THE COMPETITION IS!
WINNER IS NOT THE ONE WHO WON THE COMPETITION IS!
WINNER IS NOT THE ONE WHO WON THE COMPETITION IS!

WINNER IS NOT THE ONE WHO WON THE COMPETITION IS!
WINNER IS NOT THE ONE WHO WON THE COMPETITION IS!
WINNER IS NOT THE ONE WHO WON THE COMPETITION IS!

WINNER IS NOT THE ONE WHO WON THE COMPETITION IS!
WINNER IS NOT THE ONE WHO WON THE COMPETITION IS!
WINNER IS NOT THE ONE WHO WON THE COMPETITION IS!

WINNER IS NOT THE ONE WHO WON THE COMPETITION IS!
WINNER IS NOT THE ONE WHO WON THE COMPETITION IS!
WINNER IS NOT THE ONE WHO WON THE COMPETITION IS!

WINNER IS NOT THE ONE WHO WON THE COMPETITION IS!
WINNER IS NOT THE ONE WHO WON THE COMPETITION IS!
WINNER IS NOT THE ONE WHO WON THE COMPETITION IS!

WINNER IS NOT THE ONE WHO WON THE COMPETITION IS!
WINNER IS NOT THE ONE WHO WON THE COMPETITION IS!
WINNER IS NOT THE ONE WHO WON THE COMPETITION IS!

WINNER IS NOT THE ONE WHO WON THE COMPETITION IS!
WINNER IS NOT THE ONE WHO WON THE COMPETITION IS!
WINNER IS NOT THE ONE WHO WON THE COMPETITION IS!

WINNER IS NOT THE ONE WHO WON THE COMPETITION IS!
WINNER IS NOT THE ONE WHO WON THE COMPETITION IS!
WINNER IS NOT THE ONE WHO WON THE COMPETITION IS!

WINNER IS NOT THE ONE WHO WON THE COMPETITION IS!
WINNER IS NOT THE ONE WHO WON THE COMPETITION IS!
WINNER IS NOT THE ONE WHO WON THE COMPETITION IS!

WINNER IS NOT THE ONE WHO WON THE COMPETITION IS!
WINNER IS NOT THE ONE WHO WON THE COMPETITION IS!
WINNER IS NOT THE ONE WHO WON THE COMPETITION IS!

WINNER IS NOT THE ONE WHO WON THE COMPETITION IS!
WINNER IS NOT THE ONE WHO WON THE COMPETITION IS!
WINNER IS NOT THE ONE WHO WON THE COMPETITION IS!

WINNER IS NOT THE ONE WHO WON THE COMPETITION IS!
WINNER IS NOT THE ONE WHO WON THE COMPETITION IS!
WINNER IS NOT THE ONE WHO WON THE COMPETITION IS!

WINNER IS NOT THE ONE WHO WON THE COMPETITION IS!
WINNER IS NOT THE ONE WHO WON THE COMPETITION IS!
WINNER IS NOT THE ONE WHO WON THE COMPETITION IS!

WINNER IS NOT THE ONE WHO WON THE COMPETITION IS!
WINNER IS NOT THE ONE WHO WON THE COMPETITION IS!
WINNER IS NOT THE ONE WHO WON THE COMPETITION IS!

WINNER IS NOT THE ONE WHO WON THE COMPETITION IS!
WINNER IS NOT THE ONE WHO WON THE COMPETITION IS!
WINNER IS NOT THE ONE WHO WON THE COMPETITION IS!

WINNER IS NOT THE ONE WHO WON THE COMPETITION IS!
WINNER IS NOT THE ONE WHO WON THE COMPETITION IS!
WINNER IS NOT THE ONE WHO WON THE COMPETITION IS!

WINNER IS NOT THE ONE WHO WON THE COMPETITION IS!
WINNER IS NOT THE ONE WHO WON THE COMPETITION IS!
WINNER IS NOT THE ONE WHO WON THE COMPETITION IS!

WINNER IS NOT THE ONE WHO WON THE COMPETITION IS!
WINNER IS NOT THE ONE WHO WON THE COMPETITION IS!
WINNER IS NOT THE ONE WHO WON THE COMPETITION IS!

WINNER IS NOT THE ONE WHO WON THE COMPETITION IS!
WINNER IS NOT THE ONE WHO WON THE COMPETITION IS!
WINNER IS NOT THE ONE WHO WON THE COMPETITION IS!

WINNER IS NOT THE ONE WHO WON THE COMPETITION IS!
WINNER IS NOT THE ONE WHO WON THE COMPETITION IS!
WINNER IS NOT THE ONE WHO WON THE COMPETITION IS!

WINNER IS NOT THE ONE WHO WON THE COMPETITION IS!
WINNER IS NOT THE ONE WHO WON THE COMPETITION IS!
WINNER IS NOT THE ONE WHO WON THE COMPETITION IS!

WINNER IS NOT THE ONE WHO WON THE COMPETITION IS!
WINNER IS NOT THE ONE WHO WON THE COMPETITION IS!
WINNER IS NOT THE ONE WHO WON THE COMPETITION IS!

WINNER IS NOT THE ONE WHO WON THE COMPETITION IS!
WINNER IS NOT THE ONE WHO WON THE COMPETITION IS!
WINNER IS NOT THE ONE WHO WON THE COMPETITION IS!

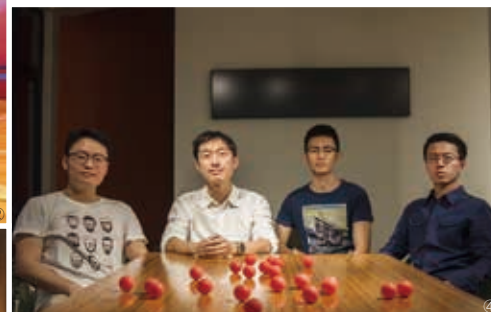
WINNER IS NOT THE ONE WHO WON THE COMPETITION IS!
WINNER IS NOT THE ONE WHO WON THE COMPETITION IS!
WINNER IS NOT THE ONE WHO WON THE COMPETITION IS!

WINNER IS NOT THE ONE WHO WON THE COMPETITION IS!
WINNER IS NOT THE ONE WHO WON THE COMPETITION IS!
WINNER IS NOT THE ONE WHO WON THE COMPETITION IS!

Achievements

成果展示

- ① 我校学子参加第八届“高教杯”全国大学生制图技术与产品信息建模创新大赛并获奖
- ② 第五届全国大学生工程训练综合能力竞赛中我校学子荣获二等奖
- ③-④ 我校建筑学子何伟立、马之若、曾昊静鑫、龚奎敏在东京垂直公墓建筑概念设计国际竞赛中夺得冠军
- ⑤ 我校艺术学子《作品》荣获 2017 年首届中国·哈尔滨“广厦杯”国际大学生冰雕艺术大赛二等奖
- ⑥ 我校学子参加第十届中国大学生计算机设计大赛（市级）获一、二、三等多个奖项
- ⑦ 我校学子荣获第十二届全国大学生“新道杯”ERP 沙盘模拟大赛冠军
- ⑧ 我校学子参加重庆市第十届大学生“合泰杯”单片机设计竞赛荣获一等奖
- ⑨ 我校学子参加中西部地区制图比赛并获得数项大奖
- ⑩ 参加全国高等学校第九届 BIM 算量大赛荣获总冠军的我校学生和指导教师





Wish CQUU
make Another Glory!
Kevin
陆克文

◀ 我校师生代表受邀参加与澳大利亚前总理
陆克文阁下见面会 ▶



Campus Activities 校园活动



加拿大北美之星艺术团走进重大城科，演绎音乐经典，促进中外文化交流



我校“特色小镇”方案设计竞赛决赛成功举办



我校“凝心聚力城科梦，相拥美丽中国年”元旦晚会



《星光大道》重庆·永川赛区总决赛在我校成功举办



我校举办“凝聚青年力量，舞动最美城科”舞蹈大赛



2017 届毕业生毕业典礼暨学位授予仪式



我校新生开学典礼暨军训汇报表演

Micro Study Abroad

微留学



加拿大——中国青年领袖训练营

帮助开拓国际视野——让北方国际大学联盟所属院校的学生们走出国门，将国内课堂延伸到北美，享受北美高等教育，深入了解当地社会，增加海外游学履历

培养创新应用型人才——通过与当地政企名流、教育专家、社会精英面对面交流学习等全方位合作的模式培养应用型人才，实现专业和高素质领导力的培养，提示学生的社会适应能力，为创业就业打下良好基础

开展多元文化学习模式——通过实地考察、参观学习，深度体验加拿大西海岸风土人情，感受加拿大人文魅力，了解不同种族文化特点



维多利亚 Craidarroch Castle 合影



飞行体验课



维多利亚港轮渡风光



课堂与加拿大导师交流

加拿大——学期团 One Semester Program(OSP)

课程地点：北方国际大学联盟海外课堂加拿大基地皇家大学（Royal Roads University）；总学时为：560 课时。

1. 综合类课程	2. 研究类课程	3. 特色类课程	4. 学术类讲座	5. 考察类课程
由加拿大知名大学教授授课，课程内容以商务英语类课程；市场营销类；领导力精神、企业精神、团队合作精神；跨文化交流与学习习惯引导课程和学生汇报展示类课程为主要内容。	课程特点：实践研究项目贯穿海外课堂始终，以小组形式由多名外籍专业导师进行授课及个性化引导。实践研究项目课题包括：加拿大原住民文化；旅游管理；酒店管理；世界主义等	航空体验课程：参观加拿大皇家飞行学校，学习飞行基本知识，进行实际天空飞行体验，探究飞行员这一神秘行业，并将获得由加拿大皇家飞行学校提供的官方课程体验证书。 海洋体验课程：深入了解加拿大西海岸海洋文化，学习海洋知识，加强环境保护概念，亲自掌舵，进行实际航海体验。 户外体验课程：包括高尔夫球、森林探险、海边 BBQ、皮划艇、登山等。 文化体验课程：观看加拿大国球比赛；参加西方社会的各种特色节日庆典；学习加拿大原住民文化；了解当地社会福利机构，加入志愿活动；走入当地政府机构；开展世界厨房即 Family Dinner 活动；增强对新环境的适应能力及独立自主生活能力。	开展各类学术性讲座，包括心理专业讲座；经济专业讲座；艺术专业讲座；网页开发专业讲座；摄影编导专业讲座；人体发声训练专业讲座等。	亲临加拿大西海岸各大游览胜地及艺术园区，结合当地人文社会的景观考察，学习先进环保理念，海洋生物保护知识，小岛文化等，并致力于引导学生将所学成果运用到今后的学习生活中去。



万圣节和外国学生 Cosplay



RRU 商务管理课程展示与部分学生合影



世界厨房合影



与学生一起在圣诞前夕装扮亨廷顿庄园合影



英国——英伦大学堂

【全真英式课堂】由英国大学教师亲自授课，体验英国大学课堂；走访牛津、剑桥，零距离亲近世界顶尖名校

【英式英语学习】浸泡式学习，听正宗英音，让标准的英语脱口而出

【探寻英国文化】学习英国历史文化及西餐礼仪，与英国文化零距离接触，体会地道英伦风情。

【全新的生活体验】游历英国最耀眼的城市和景点；融入当地生活，全方位感受英国文化；我们传授的不仅仅是知识，更是一种全新的生活方式。



最美的海滩——“高乌尔半岛罗希里湾”



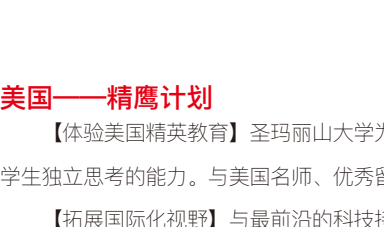
游览温莎城堡



游览白金汉宫



参观威尔士国会大厅



美国——精鹰计划

【体验美国精英教育】圣玛丽山大学为期一周的双语定制课程，提升英语听说能力的同时，学习最前沿的科学文化知识，培养学生独立思考的能力。与美国名师、优秀留学生与当地学生面对面交流，体验美国课堂积极、自由的氛围，真实感受北美留学生活。

【拓展国际化视野】与最前沿的科技接触，与最聪明的头脑交流。培养学生全球化视野，为未来深造奠定基础。

【深度感受美国文化】游览著名圣莫妮卡海滩、格莱美博物馆、盖蒂博物馆、环球影城、迪士尼乐园，通过学习任务的制定寓学于乐，在游览体验中了解美国文化艺术的前世今生。



getty 艺术中心合影



和美国学生一起拍摄纪录片



在惠特学院餐厅用餐与交流

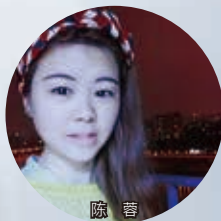


在美国过圣诞节

Excellent Graduates 优秀毕业生

电气信息学院优秀毕业生节选
陈 睿 物联网工程 + 四川大学研究生
顾晨辰 大唐云南发电有限公司
王 菲 浙江大学建筑设计院有限公司
杨 超 澳大利亚麦考瑞大学博士
建筑管理学院优秀毕业生节选
徐宇栋 中国能源建设集团
林宏莉 考取西北工业大学博士研究生
唐 蕊 中铁一局集团
浦茂俊 重庆大学研究生
谭云平 万达集团部门副总经理
建筑学院优秀毕业生节选
沈美凝 美国爱荷华州立大学研究生
李翊娴 英国伦敦大学在读研究生
钱路宁 浙江省建筑设计研究院
陈彦兆 重庆何方城市规划设计院院长
杨泽群 正大建设集团泽科集团副总裁助理建筑设计主管

经济管理学院优秀毕业生节选
罗桂平 中国石油大学研究生
赖思慧 悉尼大学、昆士兰大学研究生
段柏翔 北京·彼伏时尚 市场总监
土木工程学院优秀毕业生节选
黄鑫扬 中国核工业华兴建设有限公司
江 潇 中建四局六公司上海分公司
李红斌 万科企业股份有限公司
罗晓司 目前在国外工作，服务于一带一路建设
张奇奇 重庆拓达建设（集团）有限公司
艺术学院优秀毕业生节选
刘仲俱 北京曦烽社摄影公司、北京东方视线摄影
李 宁 西山居子公司——成都浣沙文化传媒有限公司
袁 爽 四川理工学院研究生



陈 睿



顾晨辰



王 菲



杨 超



徐宇栋



林宏莉



唐 蕊



浦茂俊



谭云平



沈美凝



李翊娴



钱路宁



陈彦兆



杨泽群



罗桂平



赖思慧



段柏翔



黄鑫扬



江 潇



李红斌



罗晓司



张奇奇



刘仲俱



李 宁



袁 爽

问：如何报考“重庆大学城市科技学院”？

答：考生需通过填报高考志愿报考我校；同时可通过我校网站网上报名系统、招生咨询 QQ 群、电话、到校现场报名等方式登记考生信息，同等条件下优先录取。

问：贵校与重庆大学是什么关系？师资及管理如何？

答：我校是重庆大学举办的独立学院。由重庆大学全面负责我校的教学组织和管理，并对我校的规划建设、专业设置、教学计划、课程大纲、师资队伍、学生工作等进行指导、监督和考核，以保证教学计划的实施和培养质量。学校充分利用重庆大学的雄厚师资力量，选聘具有较高教学水平和学术水平的教师任教。为确保我校教学秩序的正常进行，行课期间每天早上、中午、晚上均开有多辆班车，从学校往返重庆大学 A、B、C 三个校区接送重庆大学教师。

问：如何确认是否被贵校录取？

答：凡被我校录取考生，可通过我校网站录取查询系统实时查询录取结果、录取通知书邮寄、网上选择寝室床位等情况；录取结束后也可使用当地招办公布的录取查询方式查询。

问：贵校学生毕业时毕业证与学位证如何颁发？

答：符合毕业条件的学生，颁发经教育部统一电子注册的重庆大学城市科技学院全日制普通本科（或专科）毕业证书；符合学士学位授

予条件的本科毕业生按国务院学位委员会和学校有关规定颁发重庆大学城市科技学院学士学位证书。

问：贵校住宿条件如何？

答：学生住宿实行公寓化管理（新生床位可通过网上自助选择），收费标准根据物价局核准：1300 元 / 人·年（六人间），公寓内配有上面床下面书桌和衣柜的独立床位、空调、空气源热泵系统（热水系统）、独立卫生间、生活阳台、一体化洗漱台、智能水电表系统、弱电网络系统等现代化生活设施。

问：贵校奖、助学体系如何？

答：为了执行党和国家的教育方针，激励学生全面发展，我校按照教育部下发的《国务院关于建立健全普通本科高校、高等职业学校和中等职业学校家庭经济困难学生资助政策体系的意见》等文件的相关规定，资助体系包括国家奖学金（8000 元 / 生·年）、国家励志奖学金（5000 元 / 生·年）、国家助学金一等奖（4000 元 / 生·年）、二等奖（3000 元 / 生·年）、三等奖（2000 元 / 生·年）等。同时，结合我校实际，对全日制在校生设立校级各类单项奖学金，该项奖学金每学年评定一次，同时还为学生提供勤工助学的岗位。

问：就读贵校的学生如何继续深造？

答：我校正积极与更多世界知名高校进行合作办学洽谈（例如：美国加州州立大学圣马克斯分校），将为学生提供更多继续深造的机会。目前我校与韩国，加拿大，美国，泰国等国家建立了合作关系。我校已经和韩国草堂大学校

建立起合作关系，可以申请交换生，专升本，本升研项目到韩国深造。符合要求的在校学生，可申请参加我校暑期赴美带薪实习，也可参加我校与加拿大、英国、美国高校的合作项目获得赴境外学习的机会（例如我校的“北美——中国青年领袖海外训练营”游学项目、加拿大皇家大学 OSP 学期交流，英伦大学堂及美国海外课堂）。我校本科毕业生也可报考全国各高校、科研院所的硕士研究生。 我校高度重视学生继续深造问题，办有提升专业技能的各类培训班、考研辅导班；开设有自考本科二学历专业，可供在校学生修读。

问：贵校毕业生有哪些就业途径？

答：毕业生就业途径广泛：一是学校推荐、召开毕业生双选会，也可以自主择业，到企业、公司就业，或者报考公务员、事业单位等；二是可以继续升学，到更高学历层次的学校就读，升本或考研；三是参军，部队需要大批技术人才；四是自主创业，学生可以自己开公司、办企业。



Table of Specialities on Higher Vocational
Classification Examination in Chongqing in 2018
2018 年重庆市高等职业教育分类考试招生专业情况表

层次	批次	科类	专业名称及方向	学 制（年）	学 费 （元 / 年·人）	在渝计划数（名）
本科	高职分类 考试对口 高职本科	园林类	风景园林	5	18000	10
		土建类	建筑学	5	18000	5
		土建类	城乡规划	5	18000	5
		土建类	建筑环境与能源应用工程	4	16000	5
		土建类	给排水科学与工程	4	17000	5
		土建类	土木工程	4	18000	10
		土建类	工程管理	4	15000	10
		土建类	工程造价	4	18000	10
		机械加工类	机械设计制造及其自动化	4	16000	60
		计算机类	软件工程	4	14000	45
		计算机类	计算机科学与技术	4	13000	45
		电气技术类	电气工程及其自动化	4	16000	50
		电子技术类	电气工程及其自动化	4	16000	10
		电子技术类	机械电子工程	4	14000	20
		电子技术类	物联网工程	4	15000	10
		电子技术类	电子信息工程	4	14000	20
		会计类	会计学	4	15000	70
专科	高职分类 考试专科	土建类	建筑工程技术	3	11000	15
		土建类	工程造价	3	12000	15
		会计类	会计	3	10000	40
		艺术类（高职对口）	艺术设计	3	12000	5
		理工类	建筑工程技术	3	11000	20
		理工类	工程造价	3	12000	40
		理工类	会计	3	10000	23
		文史类	工程造价	3	12000	33
		文史类	会计	3	10000	47
		艺术类	艺术设计	3	12000	47

注：1. 学生住宿实行公寓化管理（新生床位可通过网上自助选择），收费标准根据物价局核准：1300 元 / 人·年（六人间），公寓内配有上面床下面书桌和衣柜的独立床位、空调、空气源热泵系统（热水系统）、独立卫生间、一体化洗漱台、独立阳台、智能水电表系统、弱电网络系统等现代化生活设施；1000 元 / 人·年（四人间），公寓内配有上面床下面书桌和衣柜的独立床位、空调、公共洗澡间、公共洗漱间、公共卫生间、弱电网络系统等现代化生活设施；
2. 以上数据仅供参考，各专业具体招生计划以重庆市教育考试院公布的数据为准。



重大城科招就处微信公众号

建 筑 学 院：023-49801747
土木工程学院：023-49841658
建筑管理学院：023-49416659
电气信息学院：023-49480160
经济管理学院：023-49851199
艺术设计学院：023-49862851
人 文 学 院：023-49480256

招 生 办 公 室：023-65112864(F) 023-65112863 023-65112862 023-65112861
15111812616 15123812616 18883212616

招生咨询 QQ 群：2266935、64816957

电 子 邮 箱：cskjxyzb@cqucc.com.cn

新 浪 微 博：@ 重庆大学城市科技学院 @ 重庆大学城市科技学院招生办公室

腾 讯 微 博：重庆大学城市科技学院招办

微 信 号：Our_cqucc（微信名：重庆大学城市科技学院）

招生办公室地址：重庆大学 A 区主教学楼 106 室（重庆市沙坪坝区沙正街 174 号）

邮 编：400044

学 校 地 址：重庆市永川区光彩大道 368 号

邮 编：402167

学 校 网 址：http://www.cqucc.com.cn（电信网）

http://cqucc.cqu.edu.cn（教育网）



招生咨询 QQ 群



新 浪 微 博



腾 讯 微 博



重庆大学城市科技学院
官方微信公众号

厚德
求是
博学
创新



重大城科掌上校园



重大城科招就处微信公众号

招 生 办 公 室: 023-65112864(F) 65112863 65112862 65112861
15111812616 15123812616 18883212616

招生咨询QQ群: 2266935、64816957

招生办公室地址: 重庆大学 A 区主教学楼 106 室 (重庆市沙坪坝区沙正街 174 号)

邮 编: 400044

学 校 地 址: 重庆市永川区光彩大道 368 号

邮 编: 402167

学 校 网 址: [Http://www.cqucc.com.cn](http://www.cqucc.com.cn)